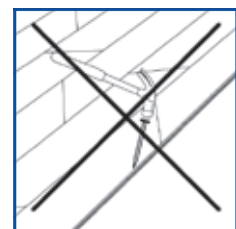
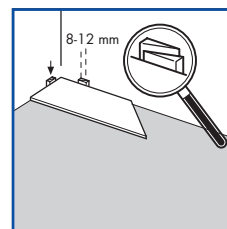
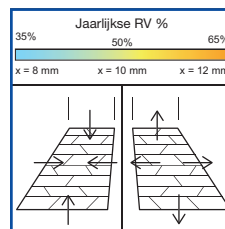
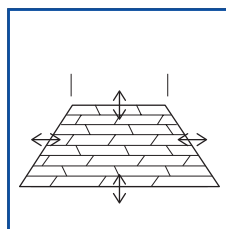
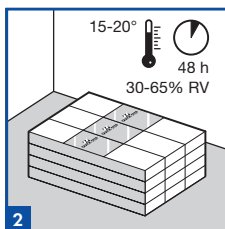
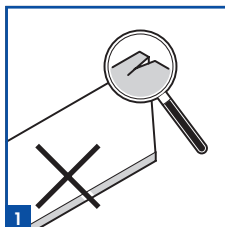


Quick-Step Intenso

De Quick-Step Wood-vloerbekleding wordt geleverd met instructies in de vorm van afbeeldingen. De tekst onder de afbeeldingen geeft uitleg over een zwevende of gelijmde plaatsing en is onderverdeeld in 4 delen: Voorbereiding, Plaatsing, Afwerking en Onderhoud. Wij raden u aan deze informatie zorgvuldig te lezen terwijl u elke afbeelding grondig bestudeert. Neem bij twijfel of vragen contact op met uw verdeler of de technische dienst van Quick-Step. Het wordt sterk aanbevolen de originele Quick-Step-accessoires te gebruiken om van de volledige productgarantie te genieten.

VOOR JE AAN DE SLAG GAAT

Een houten vloerbekleding moet worden beschouwd als een interieurproduct en moet als dusdanig behandeld worden vóór, tijdens en na de plaatsing. De plaatsing dient te gebeuren nadat eventuele verfwerken en andere natte werken zijn uitgevoerd en opgedroogd. Als er na de plaatsing nog werken worden uitgevoerd, moet er een geschikte bedekking op de Quick-Step Wood-vloer gelegd worden. Kleef het bedekkingsmateriaal NIET rechtstreeks vast op het oppervlak aangezien de lijm het verniste of geoliede oppervlak kan beschadigen.



1. VOORBEREIDING

1

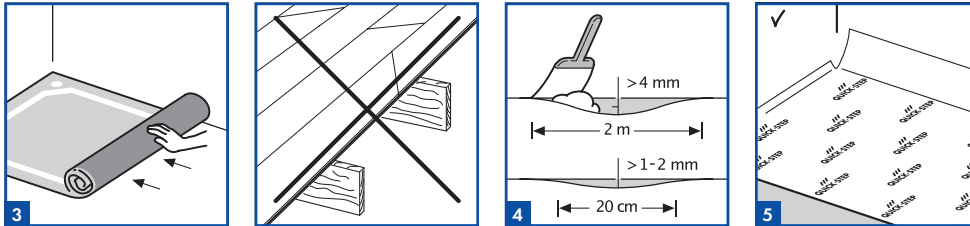
De Quick-Step Wood-vloeren zijn verkrijgbaar in verschillende formaten, patronen en kwaliteiten. Controleer voordat u begint met de plaatsing of u de houten vloer hebt ontvangen die u hebt besteld. Wij raden u aan altijd een van de labels van de dozen te bewaren bij uw ontvangstbewijs. Schrijf ook de productcode op die u terugvindt op de achterkant van een plank. Plaats geen planken met beschadigde oppervlakken, hoeken of klikverbindingen. Controleer elke plank zorgvuldig vóór en tijdens de plaatsing, bij voorkeur in daglicht. Denk eraan dat hout geen homogeen materiaal is. Hout is een natuurlijk product. Geen enkele plank in een houten vloer is dan ook identiek aan een andere, net zoals ook geen enkele boom identiek is aan een andere. Het voorkomen, de hoeveelheid en de grootte van spint, noten en barsten is afhankelijk van de geselecteerde classificatie en het gekozen gamma. Dit zijn natuurlijke kenmerken van hout en kunnen niet beschouwd worden als een productfout. Daarom moet u altijd vóór de plaatsing controleren of u de juiste vloer en alle nodige informatie hebt. Als een houten vloerplank geplaatst is, wordt deze als aanvaard beschouwd en kunnen eventuele defecten of kleurvariaties in deze plank geen aanleiding meer geven tot het indienen van een klacht. Wij raden u aan om de planken uit verschillende verpakkingen tijdens de plaatsing te mengen.

2

Na ontvangst van de verpakkingen laat u deze acclimatiseren. Hiertoe bewaart u ze vóór de plaatsing ongeopend en in een vlakke positie verwijderd van de muur en vloer. Bewaar de ongeopende verpakkingen gedurende minimaal 48 uur vóór de plaatsing in een ruimte op normale kamertemperatuur (tussen 15-20 °C) met een relatieve vochtigheid (RV) van 35-65%. Een Quick-Step Wood-vloer bestaat uit natuurlijk hout en zal van nature uitzetten en krimpen als de relatieve vochtigheid verandert. Het dimensionale verschil van een geplaatste vloer zal iets meer in de breedte zijn dan in de lengte. Bij 20 °C en een relatieve vochtigheid (RV) van 40-60% is de dimensionale verandering zeer beperkt. De Quick-Step Intenso-vloer wordt geproduceerd en geleverd met een vochtgehalte om een relatieve vochtigheid tussen 35-65% aan te kunnen.

Zwevend

In bepaalde klimaten, bijvoorbeeld in de winter in Scandinavië, kan de RV onder 30% dalen en in de zomer kan deze oplopen tot meer dan 65%. Hierdoor ontstaat beweging in uw houten vloer. Gebruik altijd de correcte uitzettingsvoeg bij muren, dorpels, trappen, leidingen enz. om genoeg speling te hebben voor deze natuurlijke beweging en om open verbindingen, gekraak enz. te vermijden. Gebruik de afstandsblokjes uit de installatiekit om voor de juiste speling te zorgen. Als u de vloer in een omgeving met gemiddeld een hoge relatieve vochtigheid plaatst, moet de uitzettingsvoeg worden vergroot. (hoge RV = vloer zet uit). De uitzettingsvoeg moet open blijven en mag niet worden opgevuld met een dichtingsmiddel, siliconen of een andere kleefstof. Een zwevende plaatsing moet zwevend blijven. Zet de vloer dus nooit vast met nagels, lijm, schroeven of zware ingebouwde voorwerpen zoals keukens, of op een andere wijze.



3

De Quick-Step Wood-vloer moet geplaatst worden op een massieve, zelfdragende houten ondervloer of een ondervloer op basis van cement. Indien er andere soorten vloerbekledingen aanwezig zijn, moeten deze eerst worden verwijderd. Er mogen geen sporen van schimmels en/of insectennesten zijn. Zorg ervoor dat de ondervloer egaal is en maak/schroef alle losse delen vast. Indien er een textiel of andere dampdoorlatende vloerbekleding aanwezig is, dan moet zowel de vloerbekleding als de basis worden verwijderd. Bestaande vloeren vervaardigd uit een dampwerende bedekking moeten niet worden verwijderd (PVC, linoleum enz.) indien ze voldoen aan alle andere vereisten. De kruipruimte onder de houten vloer moet geventileerd worden. Verwijder alle obstakels en zorg voor voldoende ventilatie (min. 4 cm² ventilatieopeningen per m² vloer). Hou er rekening mee dat houten en/of organisch materiaal lokaal kan/zal uitdrogen en uw houten vloerbekleding beschadigen indien een verwarmingsbron, zoals een warmteventilator, houten kachel enz., hoge temperaturen veroorzaakt. Het vochtgehalte van het hout mag niet meer dan 10% bedragen. Een plaatsing rechtstreeks op de vloerbalken is niet toegelaten. Zorg ervoor dat de ondervloer droog, egaal, stabiel, schoon en vrij is van vet en chemische stoffen. Schraap zo nodig oude lijmresten af en verwijder ze. Verwijder voor de plaatsing zorgvuldig alle afvalresten (ook spijkers), veeg en stofzuig de ondervloer. Herstel grote oppervlaktebeschadigingen en brede barsten. We raden u aan om oude plinten te verwijderen en nieuwe te plaatsen na de plaatsing van de vloer.

Zwevend

Bij een zwevende plaatsing moet er steeds een ondervloer gebruikt worden. Indien u een houten ondervloer gebruikt, moet u de nieuwe Quick-Step Wood-vloer loodrecht op de bestaande houten planken plaatsen.

Gelijmd

Eventueel reeds aanwezige vloerbekleding moet volledig verwijderd worden voordat u uw Quick-Step Wood-vloer vastlijmt. De ondergrond moet stevig, hard, droog, homogeen zijn en voldoen aan de normen.

4

De hele ondervloer moet zorgvuldig worden gecontroleerd op oneffenheden. Gebruik een lineaal van 2 m en controleer of er geen oneffenheden dieper dan 4 mm zijn voor zwevende plaatsing en 3 mm voor gelijmde plaatsing. Controleer ook of er geen kleine uitsteeksels van meer dan 1 à 2 mm zijn binnen een straal van 200 mm. Deze moeten weggeschaapt worden. Gebruik, indien nodig, een egalisatiemiddel om de ondervloer zo vlak mogelijk te maken.

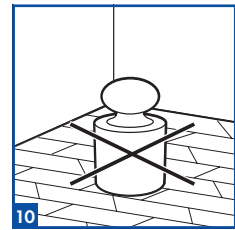
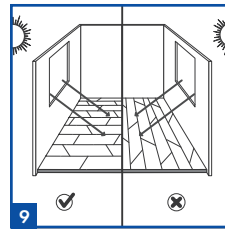
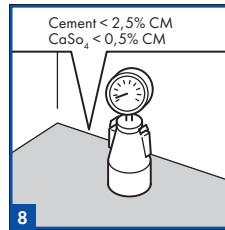
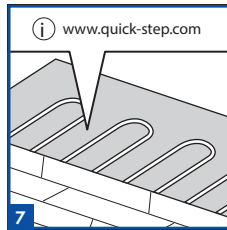
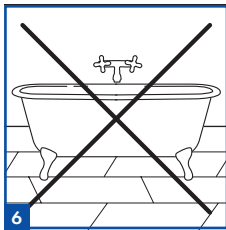
5

Zwevend

In geval van een ZWEVENDE plaatsing raden wij u ten eerste aan een Quick-Step-ondervloer te leggen om een optimale geluidsisolatie te bereiken, het beste loopcomfort te realiseren, gekraak te vermijden en kleine oneffenheden egaal te maken. Bij een zwevende plaatsing op chape, een cementen ondervloer of een vloer met vloerverwarming moet er een dampwerende laag worden gelegd. Alle Quick-Step-ondervloeren hebben een geïntegreerde dampwerende laag. Als u een andere ondervloer gebruikt die geen dampwerende laag heeft, moet er een PE-folie van 0,2 mm worden geplaatst als minimale vochtwering. Zorg ervoor dat de PE-folie de naden minstens 200 mm overlapt. Bij een zwevende plaatsing met een ondervloer die geen Quick-Step-ondervloer is, moet er voldaan worden aan dezelfde technische kenmerken. In geval van problemen veroorzaakt door een niet-compatibele ondervloer is de garantie niet geldig.

Gelijmd

Bij een GELIJMDE plaatsing kan geen ondervloer worden gebruikt. Wanneer u de gelijmde houten vloerbekleding op de grond plaatst, raden we u aan altijd eerst een vloeibaar dampwerend membraan te leggen. Dit vloeibaar dampwerend membraan is een 2- of 3-componenten epoxycoating die vochtwerend werkt. De Quick-Step Wood-vloer kan vervolgens rechtstreeks op dit vloeibaar dampwerend membraan worden gelijmd met behulp van een flexibele kleefstof zoals MS of PU.



6

De Quick-Step houten vloerbekleding mag niet in een typische natte ruimte, in een ruimte met een afvoer in de vloer of in een zeer droge ruimte, zoals een sauna, worden geplaatst.

7

Bij ondervloerverwarming- of koeling zijn er verdere instructies van toepassing. Om gezondheids- en veiligheidsredenen en om problemen met de Quick-Step Wood-vloer te voorkomen, moet u een aantal belangrijke basisregels volgen:

Vloerverwarming

- Ten eerste is het erg belangrijk ervoor te zorgen dat de temperatuur van het vloeroppervlak maximaal 27 °C is.
- Bij een zwevende plaatsing moet u een geschikte ondervloer kiezen. De totale thermische weerstand (R) van uw Quick-Step Wood-vloer mag, in combinatie met de ondervloer, niet hoger zijn dan 0,15 m²K/W.
- Verander de temperatuur altijd geleidelijk bij het begin en het einde van een verwarmingsperiode.
- Probeer tot slot warmteaccumulatie door tapijten of vloerkleden of doordat er onvoldoende ruimte is tussen de meubels en de vloer te vermijden.
- Vloerverwarmingssystemen op basis van water en elektrische vloerverwarmingssystemen zijn toegelaten

Vloerkoeling

- Voor vloerkoeling is een warmteweerstand van < 0,15m²K/W voorgeschreven. De warmteweerstand van de Quick-Step Wood-vloer van 13 mm bedraagt ongeveer 0,11 m²K/W.
- Zorg voor een degelijk veiligheidssysteem met automatische sensoren die detecteren wanneer het dauwpunt (= start van condensatie) onder of in de houten vloer wordt bereikt en schakel de koeling vervolgens uit.

Ga naar www.quick-step.com voor meer gedetailleerde informatie over vloerverwarming en -koeling.

8

Minerale ondergronden, zoals beton, moeten voldoende zijn gedroogd voordat u aan de plaatsing begint. Voor plaatsing op een cementen ondervloer moet CM < 2,5 (75% RV) zijn. Voor plaatsing op een anhydrietondervloer moet CM < 0,5 (50% RV) zijn. Als het vochtgehalte hoger is of hoger kan worden, moet u andere soorten dampwering gebruiken. Indien vloerverwarming wordt gebruikt, moet voor een cementen ondervloer CM < 1,5 (60% RV) zijn en moet voor een anhydrietondervloer CM < 0,3 (40% RV) zijn. (zie Instructies vloerverwarming) Meet, registreer en bewaar de resultaten van het vochtgehalte altijd. Een nieuwe cementchapevloer moet minstens 1 week drogen per 1 cm dikte tot 4 cm. Vloeren met een dikte van meer dan 4 cm moeten dubbel zo lang drogen. Een betonnen ondervloer van 6 cm dik moet bijvoorbeeld minstens 8 weken lang drogen.

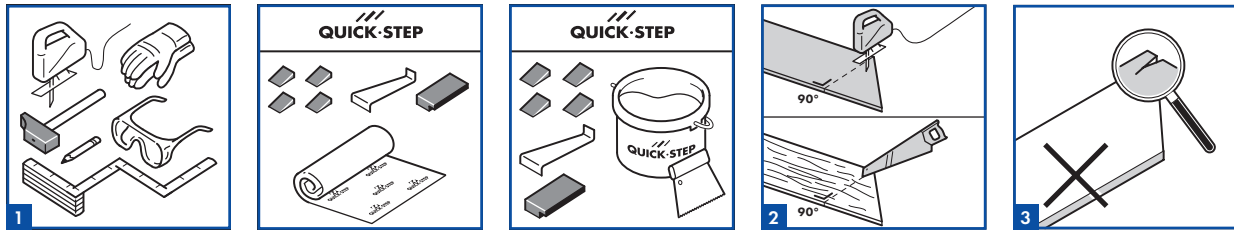
9

Plan de plaatsingsrichting van de planken zorgvuldig vooraleer u aan de slag gaat. Normaal raden wij aan om ze parallel met het binnenvallende licht te plaatsen (= loodrecht op ramen). Als de ruimte lang en smal is, zoals een hal, dan zouden wij parallel met de lange muren plaatsen. Hou er rekening mee dat de natuurlijke kleuren worden aangetast door het zonlicht (verkleuring door UV-licht is onvermijdelijk). Dit kan leiden tot vervaging en verandering van kleuren en dat is geen productfout.

10

Bij een ZWEVENDE installatie mogen kookeilanden voor keukens en andere zware voorwerpen NIET bovenop uw vloer worden geplaatst. De zwevende houten vloer moet rond de zware voorwerpen kunnen bewegen om open voegen en scheidingen tussen planken te vermijden. Hiervoor kunt u het volgende doen:

1. Installeer eerst de zware voorwerpen en plaats vervolgens uw Quick-Step Wood-vloer rond het zware voorwerp. Plaats geen zware voorwerpen op de houten vloerbekleding.
2. Voordat u de zware voorwerpen installeert, plaatst u eerst uw Quick-Step Wood-vloer. Vervolgens markeert u op uw Quick-Step Wood-vloer waar de zware voorwerpen zullen worden geïnstalleerd. Tot slot zaagt u de stukken waar de poten van uw meubels zullen komen weg of zaagt u een volledige uitzettingsvoeg rond uw zware meubels.



2. PLAATSING

1

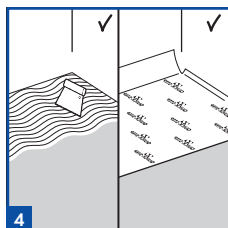
Quick-Step Wood-vloeren zijn eenvoudig te plaatsen zonder het gebruik van duur gereedschap. Naast algemeen gereedschap voor doe-het-zelvers (vouwmeter, potlood, hamer, handzaag of decoupeerzaag, winkelhaak en eventueel een boormachine en werkhandschoenen) hebt u alleen de Quick-Step-plaatsingsset nodig met daarin een stootblok, een trekijzer en afstandsblokjes. Controleer voordat u met de plaatsing begint of u al het gereedschap bij de hand hebt. Voor een gelijmde plaatsing hebt u daarnaast ook nog een lijkam (type B11 wordt aanbevolen) en een geschikte kleefstof voor houten vloerbekleding nodig.

2

Zorg dat u geen splinters of spaanders veroorzaakt als u de houten Quick-Step-plank zaagt. Hou als u een handzaag gebruikt het oppervlak met de decoratieve laag naar boven gericht. Als u een decoupeerzaag gebruikt, moet de decoratieve laag naar beneden zijn gericht (behalve bij een decoupeerzaag met neerwaartse bladen).

3

Alle houten Quick-Step-planken worden methodisch gecontroleerd op oneffenheden voordat ze worden verpakt. Desondanks is het mogelijk dat verpakkingen of planken tijdens het transport of bij het openen van de verpakking beschadigd raken. Plaats geen planken met beschadigde oppervlakken, kanten of klikverbindingen. Controleer elke plank zorgvuldig vóór de plaatsing. Denk eraan dat hout geen homogeen materiaal is. Er zullen verschillen zijn van plank tot plank zoals er ook verschillen zijn van boom tot boom. Dit zorgt net voor het warme en natuurlijke gevoel van een houten vloer. Ook knopen en barsten kunnen voorkomen naargelang de classificatie en het gekozen gamma. Dit is natuurlijk en kan niet worden beschouwd als een productfout. Zorg er daarom altijd voor dat u de juiste indruk hebt van de vloer en dat u goed geïnformeerd bent door de verdeler voordat u aan de plaatsing begint. Een geplaatste plank wordt als aanvaard beschouwd en hiervoor kan geen klacht worden ingediend. Wij raden aan om tijdens de plaatsing planken uit verschillende dozen te mengen.



4

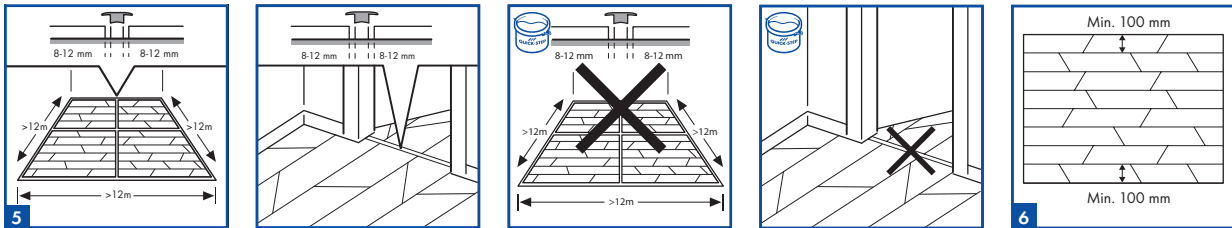
Houten planken kunnen zwevend of gelijmd worden geplaatst. We beschrijven de twee plaatsingsopties.

Zwevend

Als u ervoor kiest om een zwevende vloer te plaatsen, moet u het eerste deel van de ondervloer parallel plaatsen met de lengte van de te plaatsen planken. Plaats geleidelijk aan de volgende delen van de ondervloer naarmate u de houten planken plaatst. Het is essentieel dat u een egaliserende ondervloer gebruikt om eventuele oneffenheden in de ondervloer egaal te maken. In de meeste gevallen moet een dampdichte folie gebruikt worden om de vloer te beschermen tegen opstijgend vocht of condensatie.

Gelijmd

Er kan enkel rechtstreeks gelijmd worden op een ondervloer die hiervoor geschikt is (vlakheid, hechting, barsten enz.), in overeenstemming met de algemeen erkende regels en voorschriften. De ondervloer grond moet voldoende droog, hard en homogeen zijn. Zorg ervoor dat u geschikte lijm gebruikt. Volg de instructies met betrekking tot de droogtijd, de hoeveelheid lijm, het aanbrengen ervan enz. Die instructies moeten voorzien worden door de fabrikant van de lijm. Als u uw vloer verlijmt, probeer dan om tijdens de plaatsing zo weinig mogelijk over het gelijmde deel te lopen.



5

Zwevend

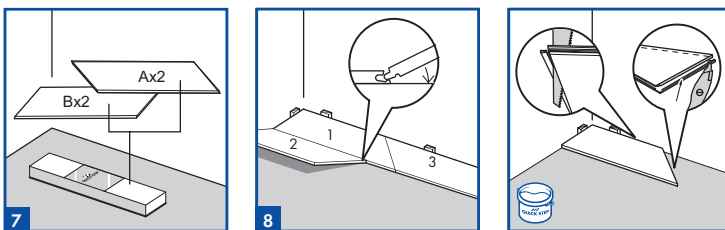
In ruimtes die groter zijn dan 12 m x 12 m moet er een tussenliggende uitzettingsvoeg worden geplaatst. Uitzetting en inkrimping zijn lineair, dus hoe groter het oppervlak, des te groter de uitzettingsvoeg moet zijn. Een uitzettingsvoeg moet gebruikt worden bij typische deurposten en hoeken.

Gelijmd

Bij een gelijmde plaatsing zijn er geen beperkingen qua lengte en breedte. Er moet nog steeds een uitzettingsvoeg van 8 mm tussen de vloer en de muren van de ruimte zijn, maar een T-profiel aan de deurpost is niet meer nodig. Uitzettingsvoegen in de constructie van het gebouw en vloerverwarmingsvoegen in de chape moeten met behulp van een flexibele voeg of een profiel worden overgezet op de vloer.

6

Meet de lengte en breedte van de ruimte nauwkeurig voordat u aan de slag gaat, zodat u een precies plan kunt maken om de planken van de vloer gelijkmatig over de ruimte te verdelen. Op die manier voorkomt u dat de laatste rij planken te smal wordt. We raden u aan ervoor te zorgen dat de kleinste stukken altijd breder zijn dan 100 mm. Hiervoor kunt u de middellijn van de vloer verschuiven.



7

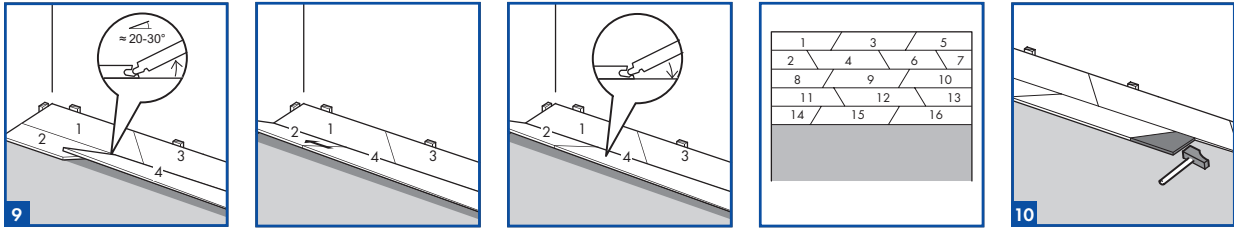
Het vloerassortiment van Quick-Step Intenso bestaat uit planken die naar links of naar rechts georiënteerd zijn. Dat betekent dat 1 verpakking met planken van Quick-Step Intenso linkszijdige en rechtszijdige planken moet bevatten. Controleer dat voor u met de plaatsing begint. Naast de productiecode zijn alle planken ook voorzien van een markering op de achterkant. Linkszijdige planken zijn gemarkeerd met een "A" en rechtszijdige planken zijn gemarkeerd met een "B". Scheid, voordat u begint, de linkszijdige planken van de rechtszijdige en "schud" de planken van één bepaalde zijde door elkaar voor een gelijke verdeling van kleur en karakter.

8

Begin de vloer te plaatsen met 2 planken die als "1" en "2" worden aangeduid. Plaats de vloer van links naar rechts met de muur voor u. Snij van beide planken het uiteinde af zodat er een hoek van 90° ontstaat en de ruimte tegen de muur opgevuld wordt. Klik de beide planken (1 en 2) aan de lange kant in elkaar. Steek de tand van plank 2 in een hoek van 20° tot 30° in de groef van plank 1. Duw naar beneden tot de planken in elkaar klikken. Als er kleine openingen zijn, tik de planken dan in elkaar met de palm van uw hand of gebruik een rubberen hamer of stootblok. Om de juiste uitzettingsvoeg te bepalen, verwijzen we graag naar het onderdeel "Voorbereiding" van deze instructies. Er is een uitzettingsvoeg nodig om ervoor te zorgen dat de vloer op een natuurlijke manier kan uitzetten en krimpen na de plaatsing (afhankelijk van de relatieve vochtigheid in de ruimte waar de vloer geplaatst werd). Op het einde van de plaatsing wordt de uitzettingsvoeg afgedicht door onze plinten of profielen.

Gelijmd

Het voordeel van het Uniclic-systeem is de sterke voorspanning. Dit verzekert een zeer sterke klik, die noodzakelijk is voor een zwevende plaatsing en minder voor een gelijmde plaatsing. Om de gelijmde plaatsing vlotter te laten verlopen, raden we aan een klein stuk van dit profiel aan de groefzijde af te snijden (zie afbeelding). Dit kleine stuk kan gemakkelijk worden afgesneden met een snijmes of een schaaft.



9

Neem plank 3 en 4 en tik ze afzonderlijk in de vorige plank; voor plank 3 zal dat plank 1 zijn en voor plank 4 zal dat plank 2 zijn. Ga zo door tot de hele rij afgewerkt is. We raden aan om een verbinding tussen een linker- en rechterplank als 1 rij te beschouwen. Op die manier wordt er een rechte lijn behouden aan het begin van de plaatsing.

Zwevend

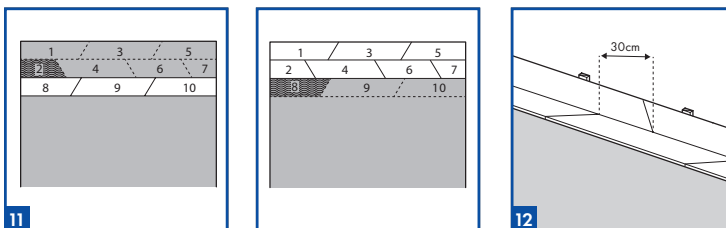
Als de eerste rij geplaatst is kunt u plank per plank verder werken zoals bij een traditionele parketvloer.

Gelijmd

We raden aan om de eerste 3 rijen eerst zonder kleefstof te installeren. Hou de volgorde in de bovenstaande afbeelding aan. Teken tijdens de installatie een lijn op de vloer om aan te geven waar elke plank eindigt. Zodra deze 3 rijen geïnstalleerd zijn, verwijdert u de eerste rij (plank 1-5) en de tweede rij (plank 2-7) een voor een. Rij 3 moet op haar plaats blijven. Het resultaat van deze stappen is een op de ondervloer "afgetekende" Intenso-vloer. Dit maakt het lijmproces efficiënter.

10

Met het Uniclic-systeem kunt u de panelen ook in elkaar tikken zonder ze op te tillen. Voor deze methode kunt u uw eigen stootblok maken door gehoekte afsneden van de eerste 2 planken te gebruiken. Verwijder de klikverbinding aan de lange kant om te voorkomen dat deze tijdens het gebruik koppelt.



11

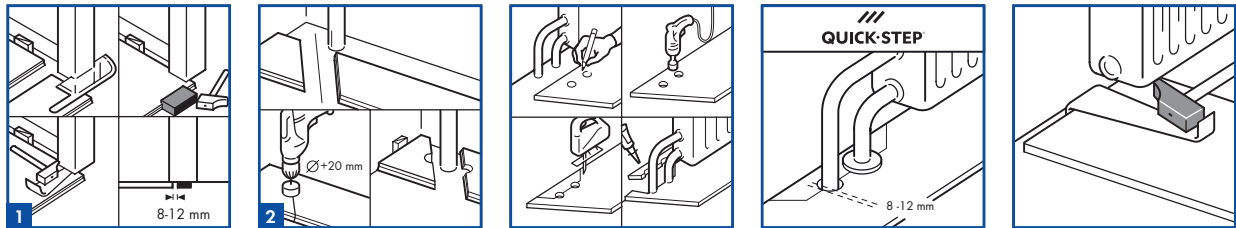
11

Gelijmd

Voor een perfecte uitlijning van de panelen dient u volgende procedure aan te houden: ga op rij 3 zitten (de rij die u niet heeft verwijderd) en smeer de kleefstof uit voor plank 2. Installeer vervolgens plank 2. Smeer de kleefstof plank per plank uit net tot aan de lijn waar de volgende plank begint. Op die manier kunt u de planken horizontaal op hun plaats tikken zonder het gereedschap vuil te maken. Zet deze procedure verder voor de rest van de installatie. Lijm eerst rij 2 (plank 2-8), gevolgd door rij 1 (plank 1-7). Verwijder dan rij 3, smeer kleefstof uit en lijm vast. Voor de rest van de installatie kunt u rij per rij werken.

12

We raden altijd aan dat eindverbindingen voor ongeveer 1/3 van de lengte van de plank overlappen/verspringen maar nooit minder dan 300 mm.



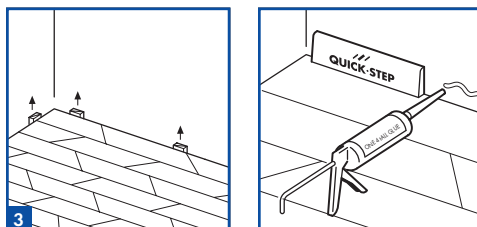
3. AFWERKING

1

Wanneer u ook een mooie afwerking wilt op plekken waar de houten vloerbekleding en een drempel samenkomen, raden wij aan om een stukje uit de deurlijst te zagen. Om ervoor te zorgen dat u juist zaagt, moet u een plank omkeren en deze op de vloer tegen de deurlijst leggen. Leg dan een handzaag plat tegen de plank en snij zoals aangegeven gewoon door de lijst/het profiel. Verwijder de uitgezaagde stukken en zuig het eventuele stof op met een stofzuiger. Vervolgens kunt u de vloerplank eenvoudig onder de deurlijst/het profiel schuiven om de vloer perfect af te werken.

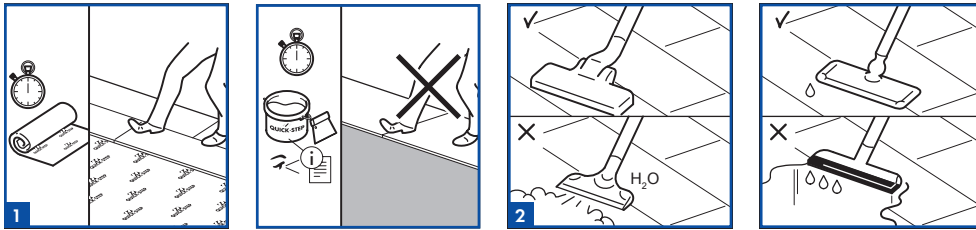
2

Wanneer u de houten vloerbekleding van Quick-Step rondom leidingen plaatst, zorg dan dat u de afmetingen zorgvuldig opmeet en teken het exacte midden van elke buis af op de planken. Boor op elk van de afgetekende punten een gat dat even groot is als de diameter van de buis + 16 mm in een droog klimaat en 24 mm in een nat klimaat. Wanneer de buis zich aan de lange kant van de plank bevindt, zaagt u de plank onder een hoek van 45 graden vanaf elk gat tot aan de rand van de plank en zaagt u de plank zoals aangegeven vervolgens tot aan de gaten. Wanneer de buis zich aan het einde van de plank bevindt, zaagt de plank recht af. Plaats de plank. Breng vervolgens gewone houtlijm aan langs de afgezaagde randen van het afgezaagde stuk en lijm dat stuk weer terug op de juiste plek op de plank. Zorg ervoor dat er geen lijm tussen het afgezaagde stuk en de ondervloer terecht komt. Gebruik afstandsblokjes om voor een stevige lijmverbinding te zorgen en verwijder alle lijm op het vloeroppervlak onmiddellijk met een vochtige doek. Door de ruimte die u tussen de buizen hebt gemaakt, kan de vloer door de seizoenen heen uitzetten of krimpen. Bij een zwevende plaatsing mogen de gaten niet worden opgevuld met een dichtingsmiddel, siliconen of een andere kleefstof. Gebruik Quick-Step-radiatordopjes om ruimten tussen radiatorbuizen te verbergen.



3

Controleer het uiteindelijke oppervlak van de geplaatste vloer, verwijder alle afstandsblokjes en plaats de Quick-Step-plinten volgens de instructies die met de plinten worden meegeleverd.



4. ONDERHOUD

1

Na de plaatsing is het aanbevolen om de temperatuur in de ruimte op 15-22 °C te houden en de relatieve vochtigheid tussen 35-65%. Tijdens de wintermaanden is de lucht in de ruimte meestal heel droog. Het is dan ook ten zeerste aanbevolen om luchtbevochtigers te gebruiken voor een constante vochtigheidsgraad. In de zomer en de herfst is er een hoge relatieve luchtvochtigheid en daarom moet de kamer goed geventileerd worden. Een te lage RV kan onomkeerbare schade aan de vloer veroorzaken (bv. barsten, open voegen, gekraak, ...)

Zwevend

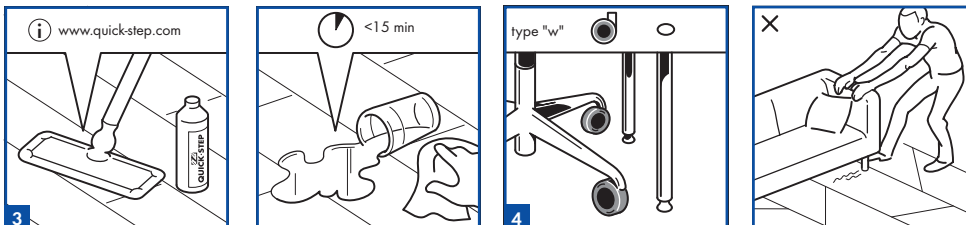
Wanneer u een zwevende vloer plaatst, kunt u erop lopen tijdens de plaatsing en onmiddellijk daarna.

Gelijmd

Bij gelijmde plaatsing is het aanbevolen om de instructies voor de gebruikte lijm te raadplegen; daar vindt u de droogtijd voordat u op de vloer kunt lopen.

2

Verwijder vuil en stof op de vloer met een vochtige mop, bezem of stofzuiger. Zorg ervoor dat de stofzuiger is uitgerust met zachte wielen en een speciale borstel voor hout om krassen op de vloer te vermijden. Gebruik nooit een stoomreiniger om uw houten vloer te reinigen. Wanneer u de vloer voor de eerste keer reinigt, dient u ervoor te zorgen dat ALLE stof en vuil verwijderd is alvorens u een doek gebruikt. Nat onderhoud van een houten vloer is absoluut verboden.



3

Gebruik voor het onderhoud van uw vloer alleen de aanbevolen schoonmaakmiddelen. Hou er rekening mee dat het gebruik van andere reinigingsproducten uw vloer kan beschadigen. Veeg de vloer altijd onmiddellijk droog zodat er geen vocht of vloeistof meer zichtbaar is op de vloer.

4

Bureaustoelen moeten zwenkwielen van het zachte type hebben, de zogenaamde "soft wheels", en er moet een plastic beschermmat liggen op de plaats waar de stoel staat/gebruikt wordt. De poten van alle meubels moeten beschermd worden met beschermviltjes om krassen op het geverniste/geoliede oppervlak te vermijden. Vermijd het verschuiven/verslepen van meubels over de houten vloer om eventuele krassen te vermijden. Het is aanbevolen om meubels op te tillen. Plaats altijd een degelijke deurmat bij alle toegangsdeuren om te beschermen tegen zand, vuil of water en zo de vorming van krassen te vermijden.

5

Voor speciale reinigingsinstructies kunt u terecht bij uw Quick-Step-verdeler of op de website van deze producten. Lees deze zorgvuldig alvorens u onderhoud uitvoert aan het geverniste/geoliede oppervlak.

6

De fabrikant is op geen enkele wijze verantwoordelijk voor problemen of schade ten gevolge van ondeskundigheid bij de voorbereiding van de ondervloer, de plaatsing van de vloer zelf of de blootstelling ervan aan ongeschikte temperatuursomstandigheden/onjuist onderhoud. Het recht op vergoeding voor beschadigde of verkleurde planken geldt niet voor houten vloerbekleding die reeds geplaatst is. In niet-standaard gevallen raden wij u aan om uzelf voldoende te informeren over de specifieke vereisten van het bouwproject. Indien u nog vragen hebt, kunt u contact opnemen met uw verdeler.